

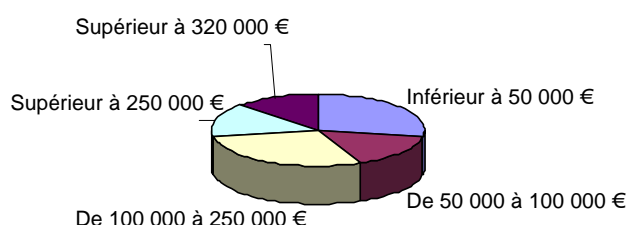
Cette étude s'appuie sur l'analyse de 57 questionnaires. Son taux de représentativité est de 70 %¹ sur l'ensemble des cinq zones géographiques définies préalablement². Il diffère toutefois selon les territoires ; en Océanie et Océan Indien, il atteint 80 % ; en Afrique de l'Ouest, 62 % ; au Maghreb, 60 % ; en Afrique Centrale, 56 % et enfin au Proche et Moyen Orient il parvient difficilement à 32 %.

Cette étude a plusieurs objectifs :

- Présenter la diversité des profils des libraires membres et mieux les connaître,
- Dresser une sorte de carte d'identité des membres, étudier leurs relations aux fournisseurs, leurs besoins en formation, leur niveau d'informatisation et usage du numérique et enfin leurs attentes vis-à-vis de l'AILF et de son site.

CARTE D'IDENTITÉ DES LIBRAIRES MEMBRES

Profil des librairies : 52 librairies générales et 5 librairies spécialisées³
Chiffre d'affaire moyen toutes zones confondues : 168 832 €

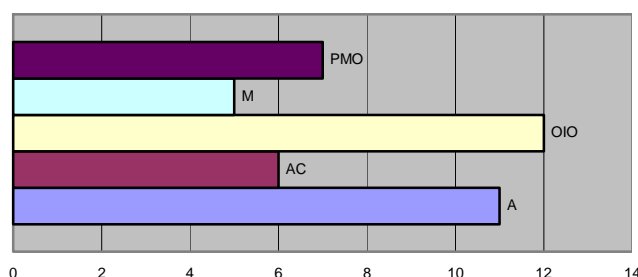


| Tranche de CA | Pourcentage |
|------------------------|-------------|
| Inférieur à 50 000 € | 28 % |
| De 50 000 à 100 000 € | 15 % |
| De 100 000 à 250 000 € | 28 % |
| Supérieur à 250 000 € | 15 % |
| Supérieur à 320 000 € | 13 % |

- 70 % des libraires ont un CA inférieur à 250 000 € dont 43 % ayant un CA inférieur à 100 000 €. Ce sont donc surtout de petites et moyennes librairies qui ont répondu à l'étude
- Les 28% ayant un CA supérieur à 250 000 € représentent les grandes librairies

Effectif moyen en termes de personnel

Effectifs par zone



| Zone | Effectif moyen |
|-------------------------|----------------|
| Afrique de l'Ouest | 11 |
| Afrique Centrale | 6 |
| Océan Indien et Océanie | 12 |
| Maghreb | 5 |
| Proche et Moyen Orient | 7 |

- La moyenne est de 8 employés par librairies.
- Dans l'Océan Indien et l'Océanie et l'Afrique de l'Ouest, l'effectif moyen est nettement supérieur

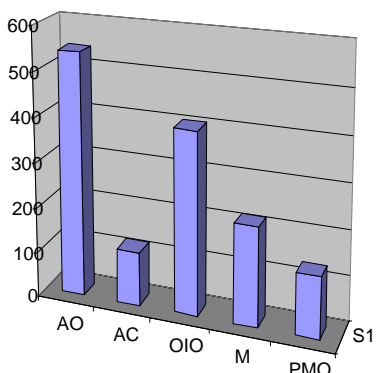
¹ Taux calculé selon le nombre d'adhérents par zone et non selon le nombre de librairies recensées dans la zone. 80 adhérents à l'AILF, à jour de leur cotisation en 2007.

² Découpage différent de celui proposé par la Centrale de l'édition retraçant les principaux marchés d'exportation dans l'ordre décroissant (Union Européenne avec 45.85 %, l'Amérique du Nord avec 16.53 %, pays non communautaires avec 13.26 %, les Dom tom avec 9.04 % puis ensuite arrivent les pays du Sud parmi lesquels en tête l'Afrique francophone avec 4.96 % le Maghreb avec 4.12 %, l'Asie et Océanie avec 1.90 %, le Proche et Moyen Orient avec 1.63 %, l'Amérique Latine avec 1.05 %)

³ Domaines de spécialisation : universitaire - Afrique de l'Ouest, professionnel - Afrique Centrale, scientifique et technique - Maghreb, en jeunesse - Proche et Moyen Orient.

Surfaces moyennes

Surface moyenne des librairies par zone géographique



| Zone | Surface moyenne |
|-------------------------|-----------------|
| Afrique de l'Ouest | 542 |
| Afrique Centrale | 119 |
| Océan Indien et Océanie | 403 |
| Maghreb | 218 |
| Proche et Moyen Orient | 134 |

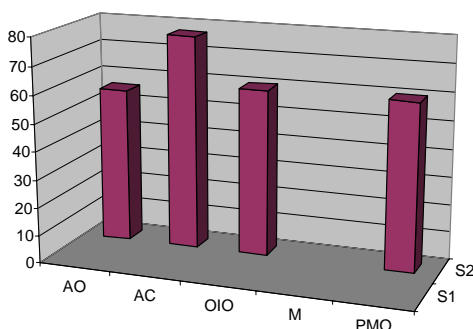
- La surface moyenne est de 283 m². Une moyenne augmentée du fait des indicatifs élevés de certaines zones. Là encore, sur les trois autres zones, est de 157 m²
- La surface comme le personnel est important en Océan Indien et Afrique de l'Ouest, en raison de facteurs culturels et sociaux

Assortiment

- Le scolaire tient la première place en Afrique Subsaharienne, ex aequo avec l'universitaire et le professionnel pour le Maghreb et l'Océan indien
- La littérature occupe, quant à elle, la première place au Proche et Moyen Orient et troisième en Océan Indien - Océanie et en Afrique de l'ouest
- Les rayons universitaires, professionnels et techniques sont en seconde ou troisième place notamment en Afrique subsaharienne

Pourcentage du CA issu de l'importation

Part d'importation dans le chiffre d'affaires



- La plupart des libraires consacrent 80 à 100% du CA à des ouvrages importés de France.
- Une minorité combine davantage éditions locales et éditions importées représentant 50 à 80% du CA.

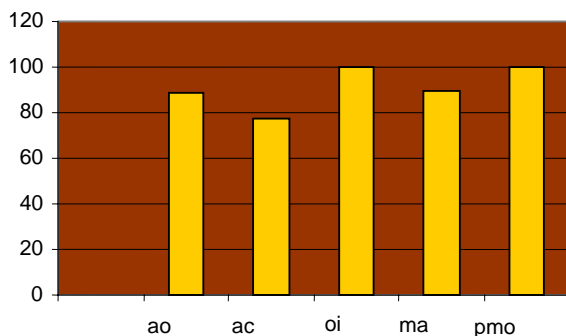
Deux particularités à noter :

- Pour 7% des libraires d'Afrique de l'Ouest, le stock est équitable entre livres importés et livres produits localement
- De même, le cas de l'Algérie est particulier puisque la loi alors en vigueur jusqu'en janvier 2008 impose à tout importateur de produits culturels un capital social minimum de 200 000 €. Cette loi est abrogée à l'heure où cette enquête est menée et le décret d'application imposera à tout importateur un capital de 1000 € uniquement pour importer.

LES LIBRAIRES ET LES NOUVELLES TECHNOLOGIES DE L'INFORMATION ET DE LA COMMUNICATION

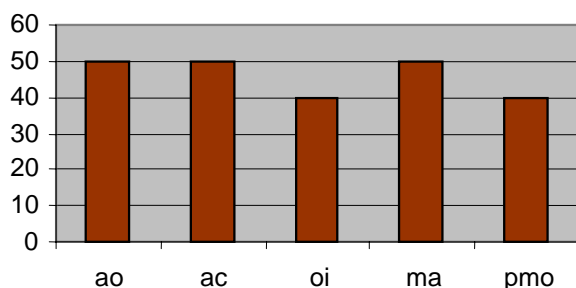
Équipement informatique

Niveau d'équipement des librairies



- 90% des librairies sont équipées en informatique dans leur librairie. Ce qui implique que la quasi-majorité des librairies dispose de matériel informatique
- C'est particulièrement au Proche et Moyen Orient et en Océan Indien et Océanie que les librairies sont le plus équipées

Pourcentage de libraires ayant plusieurs postes



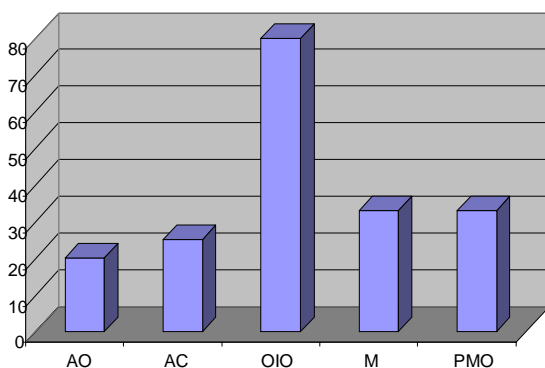
- 50% d'entre eux disposent de plusieurs postes qui ne sont pas systématiquement en réseau, sauf en Afrique Centrale, dans l'Océan Indien et Océanie et au Proche et moyen Orient, où la mise en réseau est plus courante

Connexions à Internet

75 % à 100 % disposent d'Internet dans leur librairie.

- En Océan Indien et Océanie et Proche et Moyen Orient, tous les libraires disposent d'une connexion à Internet dans leur librairie.
- Dans les trois autres zones 75% d'entre eux sont connectés au sein de leur librairie.

Pourcentage de librairies connectées à l'ADSL

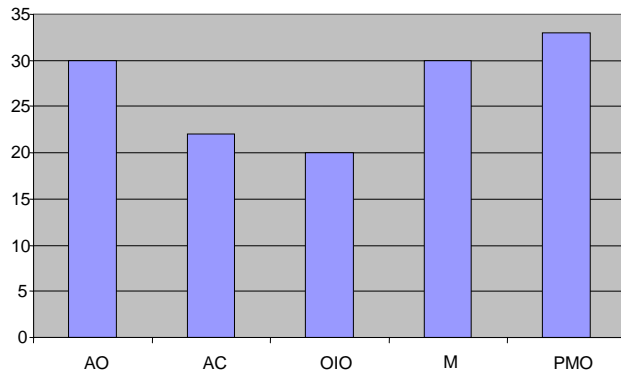


L'accès à Internet est quasi général donc, mais le câble, lui, l'est moins

- 25 à 30 % des personnes sont câblées
- En Océan Indien et Océanie, l'accès à l'ADSL semble plus aisé

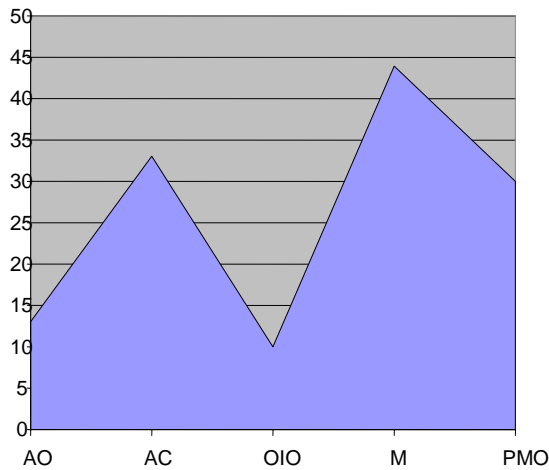
Outils bibliographiques *ELECTRE* et *LIVRES HEBDO*⁴

Connaissance et utilisation d'Electre



- 27% des libraires connaissent et utilisent Electre
- 25% des libraires parviennent à faire des recherches bibliographiques régulièrement
- Pour le Maghreb : les résultats concernent surtout le Maroc et la Tunisie

Les stocks sont-ils informatisés ? Avec quels logiciels ?



Niveau d'équipement en SSII

25% des libraires disposent d'un véritable logiciel de gestion de stock.

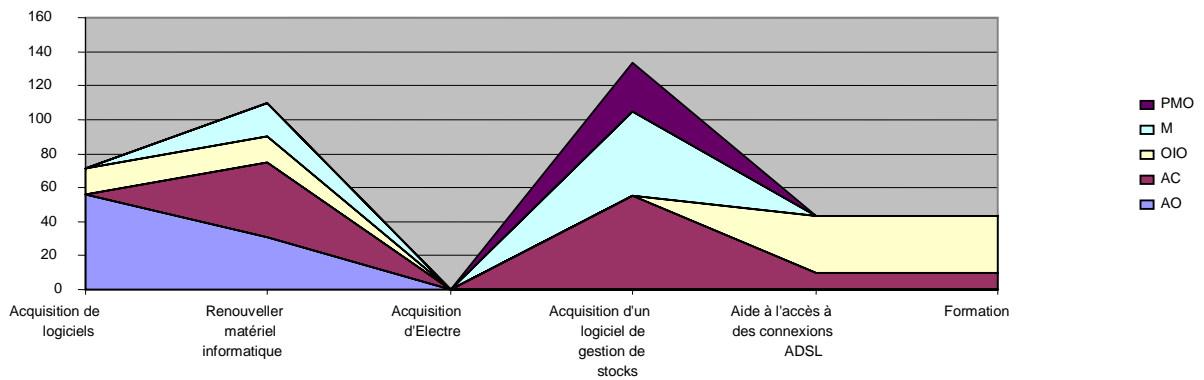
Les SSII les plus utilisés sont

- Afrique de l'Ouest : logiciel développé localement (par le groupe Fadoul par exemple)
- Afrique Centrale : Titlive et Leituro
- Océan Indien et Océanie : logiciel de gestion commerciale : CIEL
- Maghreb : ellipse et logiciels développés localement
- Proche et Moyen Orient : Paperbricks

=> Attention, pour de nombreux libraires, l'informatisation du stock est rattachée à la saisie des données relatives à la gestion du stock sur un tableur.

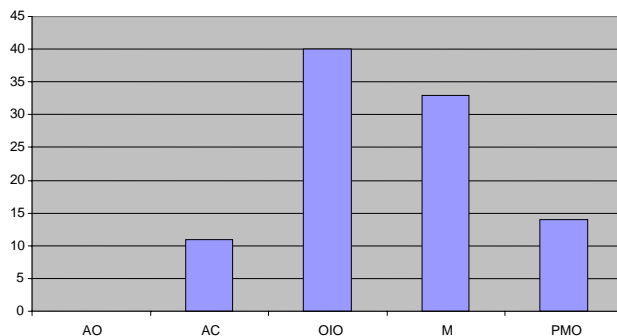
⁴ La question concernait également les CD Electre qui ne sont plus d'usage aujourd'hui. La passation s'est étalée de 2005 à 2007 mais ne permettent pas de savoir si les remises d'abonnement à Electre appliquées aux membres depuis fin 2006 ont un effet incitatif ou non

Besoins en logiciel de gestion de stock⁵



- 25% disposent de logiciels de gestion de stock
- 44% des libraires interrogés auraient besoin d'aide pour l'acquisition d'un logiciel pour gérer leur stock
- 35% souhaite renouveler leur parc informatique, ce qui de fait s'avérerait souvent nécessaire au moment de l'acquisition d'un logiciel performant
- Dans trois zones distinctes l'acquisition de logiciels n'est pas systématiquement associée à la gestion de stock
- Cet élément peut être associé à la demande de formation en outils informatiques et logiciels qui reste prioritaire pour beaucoup de libraires

Les libraires ont-ils un site de leur librairie ?

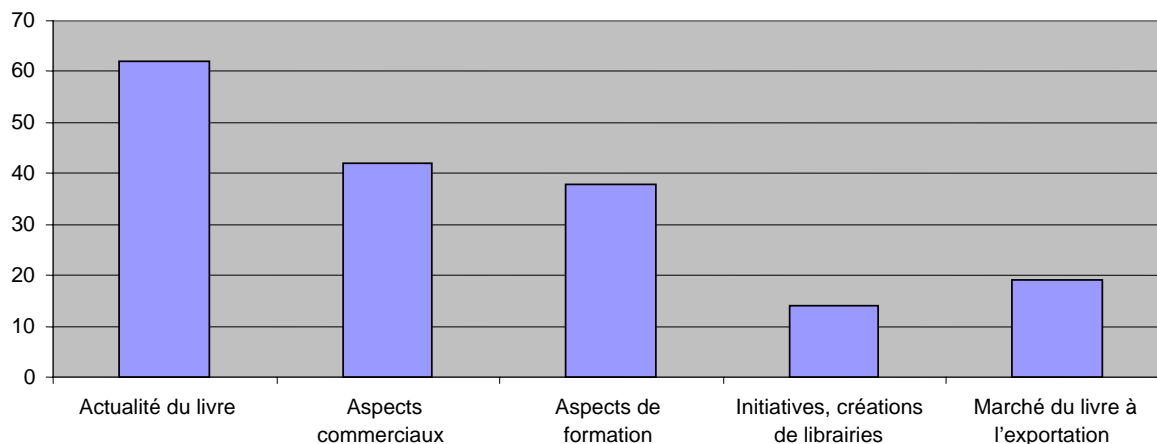


- 19% des libraires ont un site Internet en particulier dans l'Océan Indien et Océanie, le Maghreb, le Proche et Moyen Orient

⁵ Plusieurs réponses possibles par personnes.

Pratiques et recherches vis-à-vis d'Internet

Les sujets de recherche associés à Internet



Actualité du livre, aspects commerciaux et aspects de formation, tels sont les trois principaux domaines sur lesquels les libraires cherchent des renseignements.

- Actualité du livre, nouveautés (littéraires, beaux livres, poches), meilleures ventes, catalogues d'éditeurs, les informations relatives aux titres recherchés (code ISBN, prix et distributeur, informations bibliographiques) => Dilicom, sites d'éditeurs. Autre type d'informations recherchées, celles concernant les manifestations autour du livre, et notamment sur les salons du livre
- Aspects commerciaux relatifs au processus de commande : « identification de l'interlocuteur », « obtention d'un prix export exempté de TVA », « négociation de remises spécifiques », « conditions d'expédition améliorées », « promotions offertes par des éditeurs et distributeurs »
- Informations sur les programmes de formation et séminaire proposés par l'AILF et le BIEF ou sur les formations existantes dans le domaine du livre ; « les formations à distance », « les formations permanentes », « les formations générales » ou les « stages éventuels »
- Connaître des exemples de création de librairies soutenues par l'AILF et des propositions de montage de dossiers financiers pour des libraires qui veulent se lancer dans la création, ou pour d'autres qui souhaitent devenir patron
- Informations générales sur le marché du livre ; « statistiques sur les ventes de livres », « décisions importantes sur le livre » « Accord de Florence, Accord de Nairobi »

Préconisations pour le site Internet⁶

Selon les libraires interrogés, le site devrait communiquer sur :

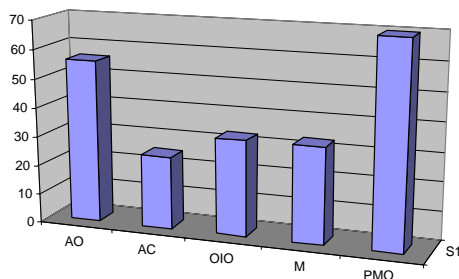
1. **Les Activités de l'AILF** sur la formation, ses actions et manifestations. Sont évoqués « le Programme de l'année », « la Formation permanente sur des aspects concrets », « la possibilité d'être informé sur les formations de libraires organisées par d'autres structures de formation »
2. **Les Informations générales relatives au monde du livre, sur des manifestations littéraires, sur les nouveautés** (« Salon de Paris », « informations bibliographiques », « catalogues éditeurs »)
3. **Les librairies membres pour instaurer une « Vitrine de la librairie francophone », créer une plateforme de dialogues** pour faire partager diverses expériences et surtout « les solutions proposées face aux différents problèmes commerciaux rencontrés par les petites librairies ».

⁶ Question rajoutée en cours de passation du questionnaire

LES LIBRAIRES ET LEURS FOURNISSEURS

Echéances de paiement

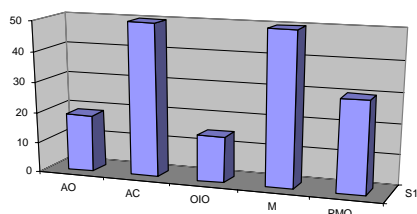
Part de libraires ayant des échéances de paiement de 3 mois



→ Les échéances de paiement sont au minimum de 3 mois (attention la ligne verticale du graphique n'indique pas le nombre de jours)

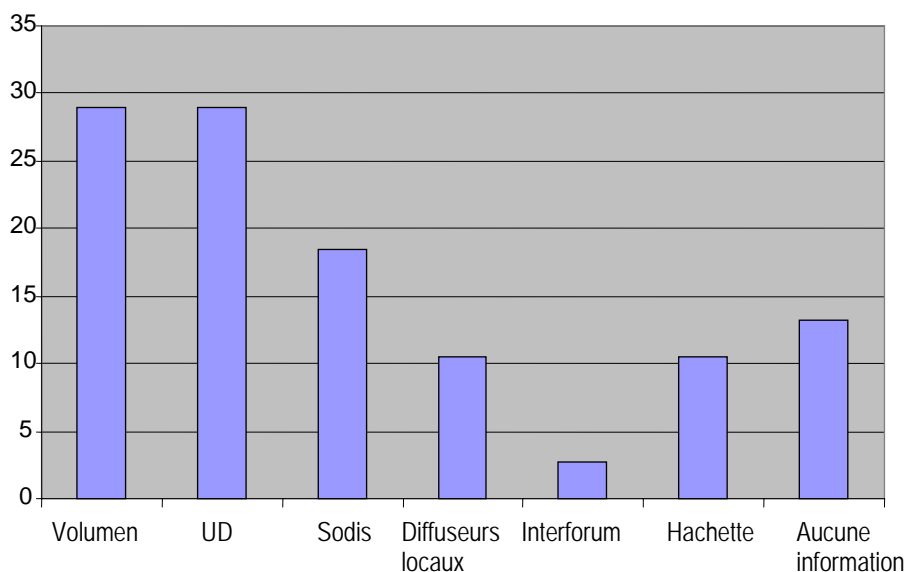
→ Les délais sont supérieurs à 3 mois notamment en Afrique Centrale, au Maghreb.

Part de libraires ayant des échéances supérieures à 3 mois et allant jusqu'à 4 mois



Informations provenant des éditeurs

Éditeurs ne communiquant pas suffisamment sur leurs catalogues



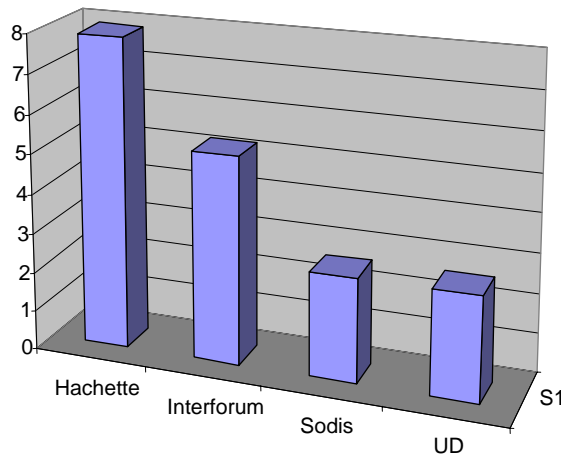
NB => Les informations parviennent à la plupart des personnes interrogées sauf dans l'OIO.

Les difficultés de communication sont récurrentes avec :

- Volumen
- Union Distribution
- la Sodis
- Hachette est citée dans une moindre mesure

En Algérie, le premier canal d'information semble être l'importateur « qui ne présente cependant pas les mêmes titres que ceux inscrits dans les catalogues des éditeurs étrangers ». Les libraires passent par ces importateurs pour récolter des informations.

Editeurs communiquant suffisamment sur leurs catalogues

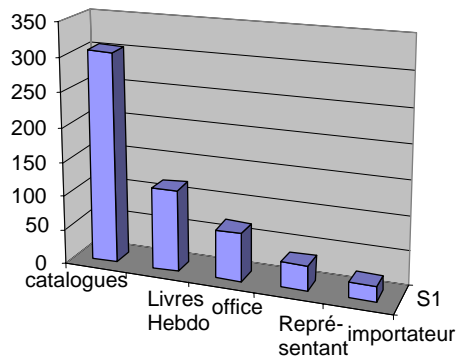


→ Selon les libraires interrogés, Hachette et Interforum communiquent suffisamment sur leurs catalogues

NB => Attention faible taux de réponse, donc éléments moins représentatifs que pour les éditeurs non communiquant

Achats des nouveautés

Critères d'achats

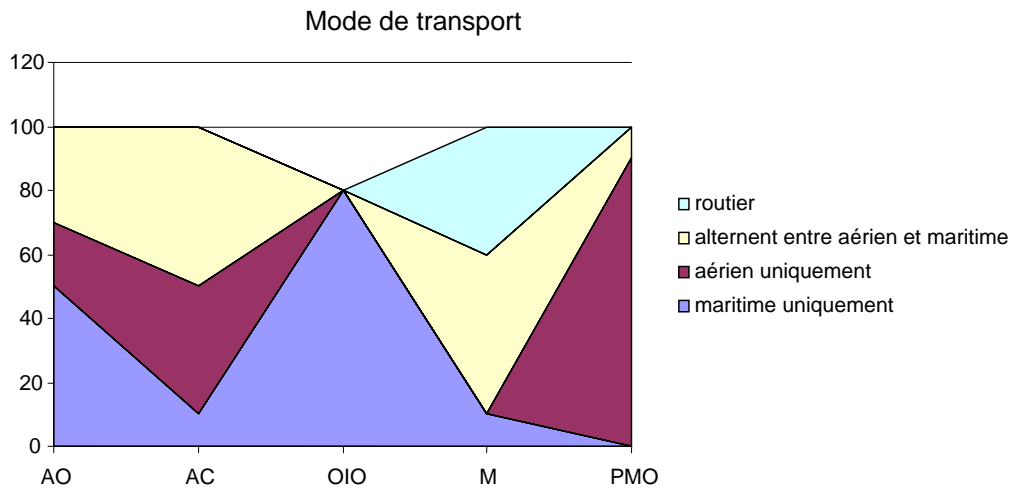


→ Les catalogues

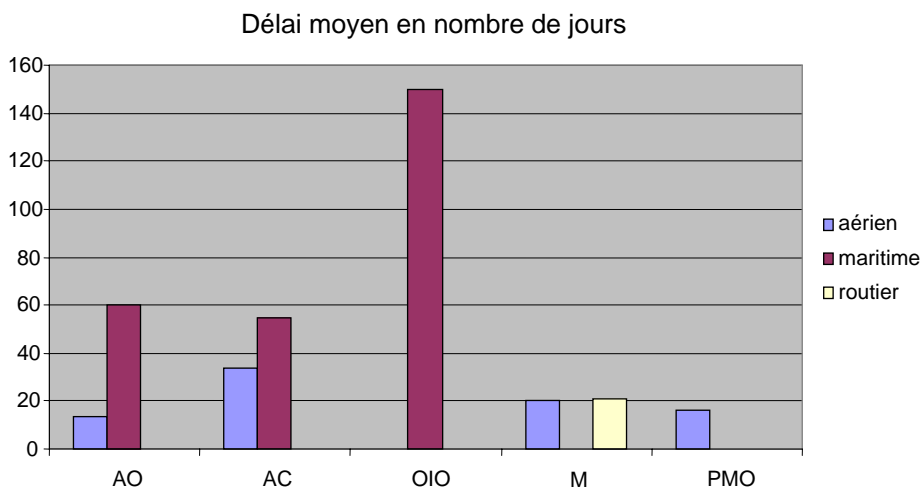
→ Livres Hebdo

→ Offices ou visites de représentants dans une moindre mesure, cités par les librairies les plus importantes

Mode et délai de transport

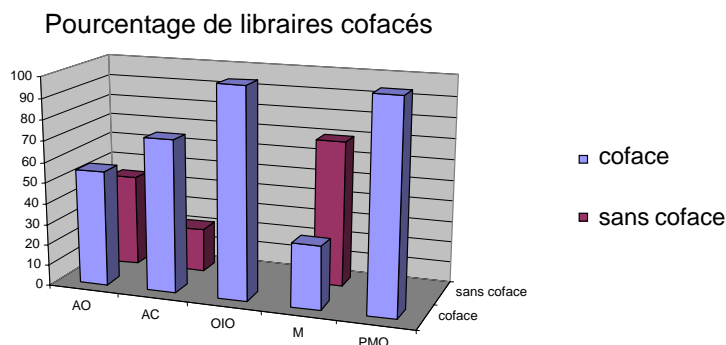


- Le transport maritime est surtout utilisé dans les zones plus éloignées (OIO)
- L'aérien dans les terres enclavés (AC) ou PMO
- Alternance entre les deux dans beaucoup de régions



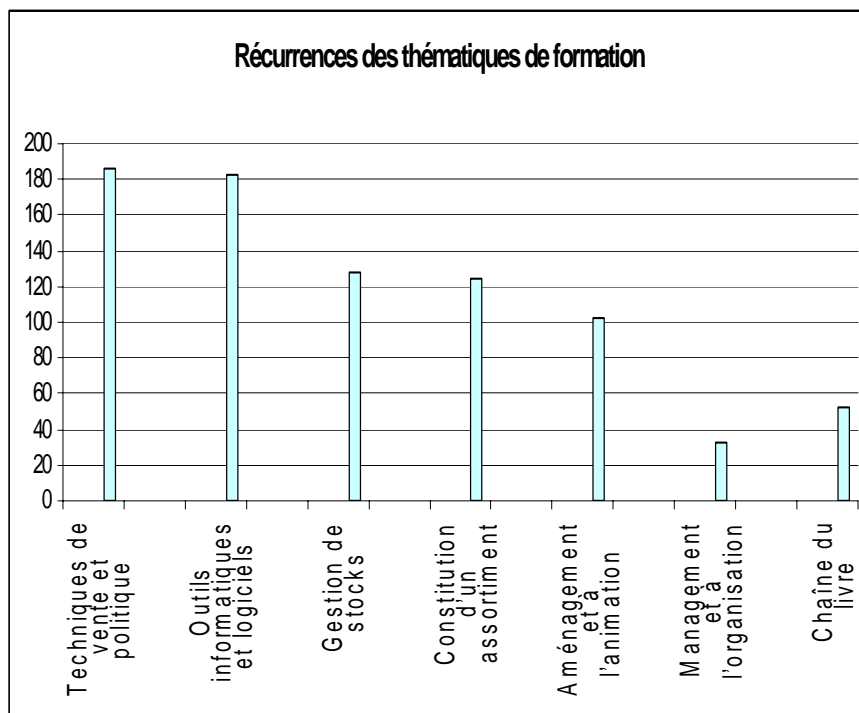
- Les délais de transport dans le domaine maritime varient de 50 à 160 jours
- Les délais de transport dans le domaine aérien varient de 14 à 30 jours

Coface



- La plupart des libraires sont cofacés si l'on considère la situation algérienne comme particulière
- C'est davantage en Afrique subsaharienne que l'on rencontre de rares libraires non cofacés. Une situation due à leur jeune âge

LES BESOINS DES LIBRAIRES EN FORMATION



Thématiques les plus demandées :

- Politique commerciale
- Les outils informatiques
- La gestion de stock et l'assortiment

Propositions sur le mode de formation :

- « stages en librairie » ou encore « d'ateliers de réflexion entre libraires et éditeurs ou diffuseurs »
- « bénéficiers de tarifs préférentiels sur les formations de libraires de l'INFL »
- « nécessaire cohésion avec la réalité du terrain »
- et « nécessité d'une mise à niveau pour des personnes qui se sont pour la plupart formées sur le tas »

ATTENTES GLOBALES DES LIBRAIRES VIS-A-VIS DE L'AILF⁷

- **La formation** ; « des séances plénières pour le personnel et les patrons », « avoir accès à une formation continue », « bénéficier d'une formation sur place », « des propositions de jumelages », « des propositions de stages », « de l'écoute et un accompagnement personnalisé », « des aides pour suivre d'autres formations ».
- **Réseau communautaire d'entraide et d'échanges** sur des questions relatives au métier, sur des nouveautés, sur le développement d'un fonds, des courants littéraires, sur la présence de la langue française dans le pays, sur les activités culturelles de la francophonie, sur les courants littéraires et dans une moindre mesure sur les aides possibles en termes d'informatisation.
- **Service de soutien et conseils et de lobbying** auprès des professionnels du livre pour une résolution de problèmes concrets notamment au niveau de la relation aux éditeurs (« traitement des commandes »), du système d'importation (« frais, accords de Florence, norme qualité »), et un soutien plus appuyé « campagne de soutien aux libraires », « plus d'implication dans la vie du libraire », qui peut, pour certains, se concrétiser par une prise en charge de leur venue au Salon de Paris.

Méthodologie

La plupart des questions posées dans le questionnaire sont des questions fermées ou semi fermées. Seules six questions étaient des questions ouvertes nous permettant de poser les premiers jalons d'une étude qualitative. Le traitement des questions ouvertes dépend du niveau de précision des libraires. Lorsque les arguments étaient laconiques, les réponses étaient réunies par thèmes, et étudiées selon la récurrence. Dans beaucoup de cas, différentes réponses sont possibles aux questions semi fermées, ce qui explique que la somme des réponses n'atteint pas systématiquement 100%. Ce sont des éléments à prendre en compte pour une bonne compréhension de cette étude.

Limites de l'étude

Ce premier document pourrait être complété, si besoin, par des questions fermées afin de mesurer plus en détail les priorités d'action de l'AILF et de mieux définir le profil des libraires membres : ressources humaines (recrutement et qualification, salaires moyens, poids de la masse salariale, durée d'ouverture du magasin,) relation avec la distribution et la diffusion (remises, offices, représentants, retours, vente aux collectivités)

Une seconde passation sera nécessaire pour les libraires d'Europe (inclus la France) ainsi que ceux des Amériques et des Caraïbes. Le faible taux d'adhésion (18 adhérents, les deux zones réunies) peut expliquer le faible taux de réponse (5 réponses). La forte proportion de pays non francophones peut également justifier d'une adaptation du questionnaire aux difficultés liées à la langue et à la forte concurrence exercée par les autres langues (anglaise et espagnole entre autre).

⁷ Question ouverte. Plusieurs réponses possibles par interviewés.